

---

## Application Microsoft Authenticator

---

L'application Microsoft Authenticator fonctionne comme l'une des méthodes d'authentification, dans un environnement d'authentification à facteurs multiples (ou en deux étapes). Après une installation rapide sur votre appareil mobile et son activation pour votre compte Suncor, vous êtes prêt à commencer. Chaque fois que vous vous connectez avec votre compte Suncor, vous recevez une notification de cette application. Il vous suffit d'appuyer et d'approuver pour accéder à l'application faisant l'objet de la demande.

### Objectif

Ce guide de référence rapide décrit comment installer et configurer l'application MS Authenticator sur votre appareil mobile et mettre à jour votre méthode d'authentification par défaut pour votre compte Suncor dans l'outil de réinitialisation du mot de passe en libre-service.

### Utilisateurs visés

Ce guide est destiné aux utilisateurs qui sont actuellement inscrits à l'authentification à facteurs multiples de Microsoft et peuvent accéder aux outils de réinitialisation du mot de passe en libre-service, mais n'utilisent pas ou n'ont pas l'application sur leur appareil mobile ou qui doivent procéder à la réinitialisation sur un nouvel appareil.

**Remarque :** Si vous n'avez pas configuré l'authentification à facteurs multiples pour votre compte Suncor, consultez le GRR – Inscription à l'authentification à facteurs multiples et à la réinitialisation du mot de passe libre-service.

## Étapes à suivre

### Voici les icônes à connaître!



Cette icône correspond aux étapes effectuées sur votre ordinateur



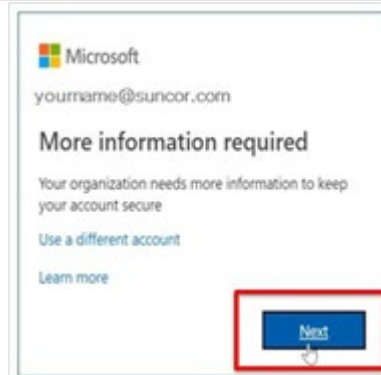
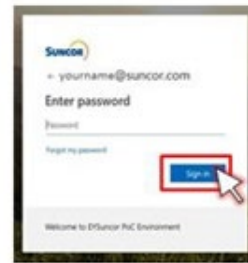
Cette icône correspond aux étapes effectuées sur votre téléphone cellulaire

## Ouverture de session

**Remarque :** Si vous êtes déjà connecté, ce lien vous amènera directement à la page **Informations de sécurité** de l'outil de réinitialisation du mot de passe en libre-service. Vous pouvez sauter ces 4 étapes et passer à la page suivante.

1. Copiez-collez ce lien dans le navigateur Internet de votre ordinateur et appuyez sur **Entrée** sur votre clavier <https://aka.ms/setupsecurityinfo>
2. Entrez votre compte et cliquez sur **Suivant**.
3. Entrez votre mot de passe et cliquez sur **Se connecter**.
4. Vous êtes dirigé vers la fenêtre « *Plus de renseignements exigés* » de Microsoft. Cliquez sur **Suivant**.

*Cela vous amènera à la page Informations de sécurité.*



## Accéder à la section de gestion des mots de passe

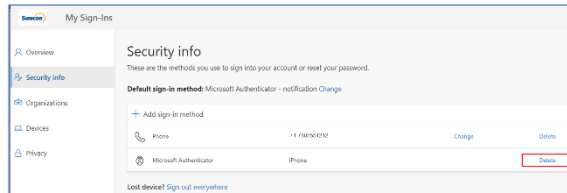
Avant de commencer, veuillez consulter les éléments 5 à 7 ci-dessous et effectuer ensuite les étapes requis.

5. **Nouveaux utilisateurs** de l'application Microsoft Authenticator, passez à l'étape 9.

6. **Utilisateurs actuels** de l'application qui ont un **nouveau téléphone** :

- a) À la page Informations de sécurité, sur votre ordinateur, cliquez sur Supprimer à côté de la méthode de connexion.


**Remarque** : Vous devrez ouvrir une session à nouveau au moyen de votre méthode de connexion actuelle.



- b) Après l'actualisation de la page Informations de sécurité, à la ligne de méthode de connexion, cliquez à nouveau sur **Supprimer**.  
Votre téléphone est alors retiré de l'application et indique à Microsoft « d'oublier » cet appareil.
- c) Assurez-vous que votre numéro de téléphone est exact (modifiez-le au besoin) avant de passer à l'étape suivante.
- d) Cliquez sur **Modifier** à droite de **Méthode de connexion par défaut**.
- e) Dans le menu déroulant, choisissez une nouvelle méthode par défaut (texto ou appel) et cliquez sur **Confirmer**.

*Vous pouvez laisser la page ouverte pendant que vous effectuez les prochaines étapes, même si vous devez ouvrir une session à nouveau.*

7. **Sur votre ancien téléphone**, si vous :


- **N'avez pas** accès à votre ancien téléphone, ou s'il a été détruit, **passer** à l'étape suivante.
- **Avez** accès à l'application Authenticator sur votre ancien téléphone et qu'il est connecté à Internet, effectuez toutes ces étapes.
  - a. **Ouvrez** l'application *Authenticator*.
  - b. **Sélectionnez** le compte Suncor.
  - c. **Cliquez** sur l'icône Paramètres  et cliquez sur **Supprimer le compte**.
  - d. **Supprimez** l'application sur votre ancien téléphone.
  - e. **Passer** à la prochaine étape.



8. **Sur votre nouveau téléphone**, si vous :

- **N'avez pas** encore installé l'application, passez à l'étape 9.
- **Avez déjà** installé l'application en suivant le processus de démarrage rapide.

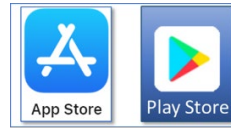
*Ce processus suppose que vous voulez que toutes les applications et tous les paramètres de votre ancien téléphone soient transférés sur votre nouveau téléphone. Cependant, les jetons générés par l'application MSA sont liés au téléphone sur lequel le compte a été créé. Au moment du transfert, la connexion ne s'effectue pas avec votre nouveau téléphone, ce qui, par conséquent, ne permet pas de générer des jetons utilisables.*

- a. Sur votre **nouveau** téléphone, ouvrez l'application *Authenticator* et **sélectionnez** la connexion *Suncor*.
- b. **Cliquez** sur l'icône Paramètres  et cliquez sur **Supprimer le compte**.  
*Le compte est retiré et la page principale de l'application Authenticator s'affiche.*
- c. Rendez-vous à la section **Ajouter un compte à l'application**, étape 13.

## Directives d'installation de l'application MS Authenticator

9. À partir de votre **téléphone cellulaire**, cliquez sur App Store et recherchez « Microsoft Authenticator ».

*Remarque : il existe plusieurs autres applications d'authentification, mais vous devez installer celle de Microsoft.*



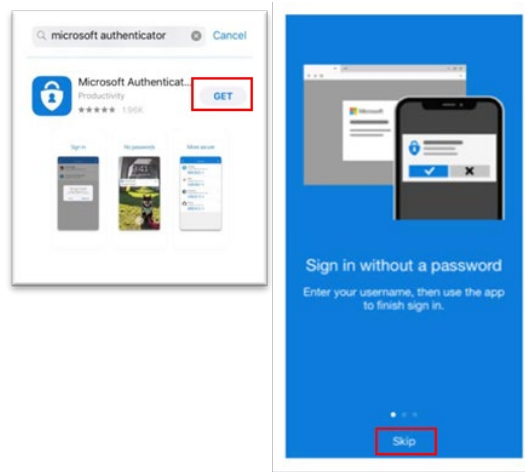
## Télécharger l'application

10. À partir de votre recherche, sélectionnez l'**application Microsoft Authenticator** et téléchargez-la sur votre appareil.

11. **Ouvrez** l'application et cliquez sur **Ignorer**.

12. Si le message *Allow Access to Camera* apparaît, cliquez sur **Yes** (étape nécessaire pour ajouter le compte Suncor dans l'application).

*La page principale de l'application Authenticator s'affiche.*



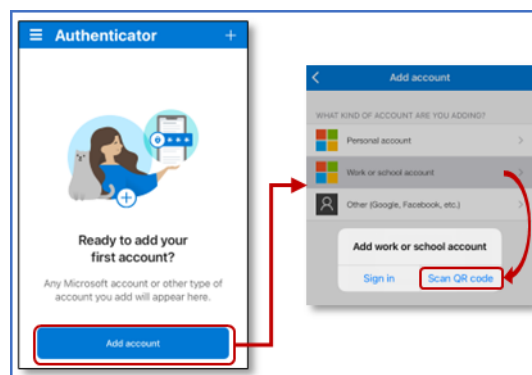
## Ajouter un compte à l'application

13. À la page principale de l'application Authenticator, cliquez sur **Ajouter un compte**.

14. Cliquez sur **Compte professionnel ou scolaire**.

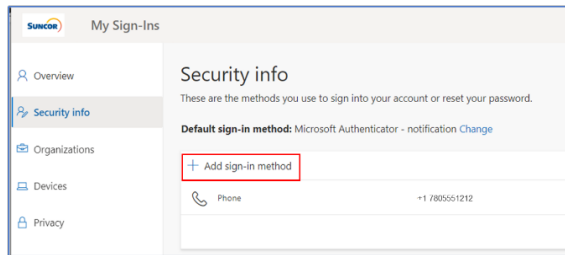
15. Lorsque le message **Ajouter un compte professionnel ou scolaire** s'affiche, cliquez sur **Analyser le code QR** pour voir l'écran **Analyser le code QR**.

16. Passez à l'étape suivante sur votre ordinateur.

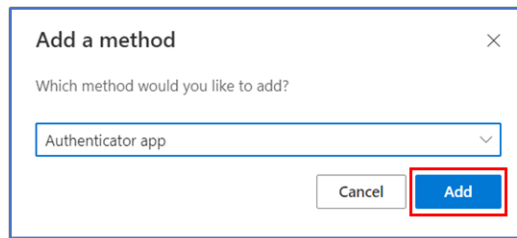


## Ajouter une méthode de connexion

17. À la page Informations de sécurité, cliquez sur **Add sign-in method**.

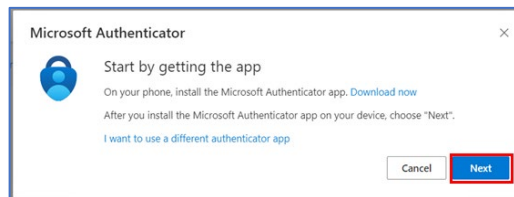


18. Dans le **menu déroulant**, sélectionnez **Authenticator app**.

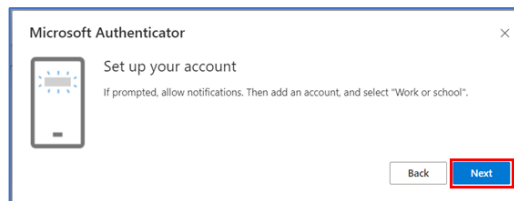


19. Cliquez sur **Ajouter**.

20. À l'écran **Start by getting the app**, cliquez sur **Next**.



21. Lorsque vous voyez l'écran **Set up your account**, cliquez sur **Next** pour voir le code QR.



## Associer l'application Microsoft à votre inscription

22. Lorsque vous voyez l'écran **Analyser le code QR**, tenez votre téléphone devant l'écran de l'ordinateur où le code QR est affiché.

*Votre téléphone devrait immédiatement reconnaître le code et créer le compte et revenir à l'écran principal de l'application Authenticator.*



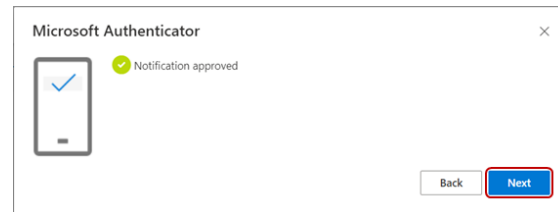
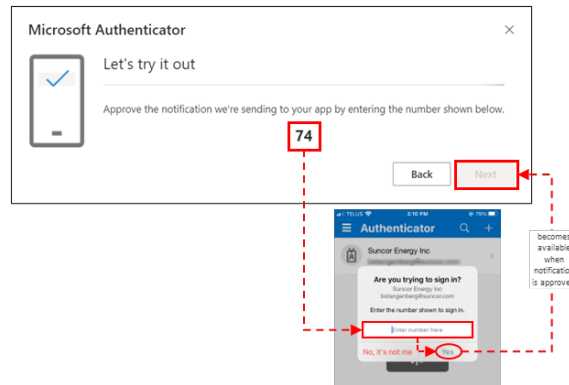
## Valider la connexion de l'application Authenticator

23. Lorsque l'écran **Let's try it out** s'affiche avec un numéro d'approbation, prenez votre téléphone.
24. Sur votre téléphone, dans la boîte de dialogue **Are you trying sign-in?** entrez le numéro affiché dans le message « Let's try it out ».

*Remarque : Les caractéristiques de sécurité de votre téléphone sont toujours en vigueur.*

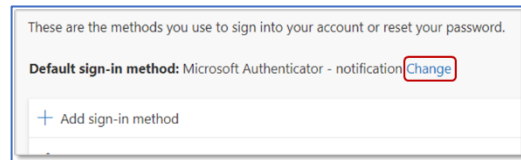
25. À l'ordinateur, lorsque vous voyez le message de confirmation, cliquez sur **Next**.

*La page Informations de sécurité affichera l'application Microsoft Authenticator et le téléphone dans la liste des méthodes de connexion. Un message de réussite s'affiche brièvement.*

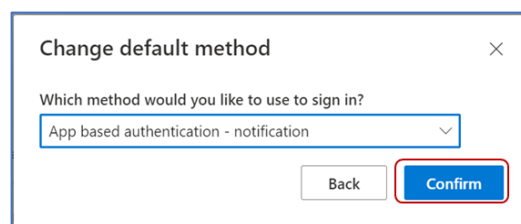


## Compléter l'inscription à l'application

26. Dans l'onglet **Informations de sécurité**, assurez-vous que Microsoft Authenticator s'affiche comme votre méthode de connexion par défaut. Si ce n'est pas le cas, suivez les deux étapes ci-dessous.
27. Mettez à jour votre **méthode de connexion par défaut** en cliquant sur **Modifier** à droite de cette ligne.



28. À l'écran **Change default method**, cliquez sur le menu déroulant et sélectionnez **App based authentication – notification**.



## Bravo!

Vous avez terminé votre configuration. Lorsque vous accédez à votre compte Suncor à l'extérieur du réseau de Suncor, vous devrez utiliser l'authentification à facteurs multiples qui inclut désormais l'application MS Authenticator.

Assurez-vous d'avoir créé un signet pour la page [Gestion des mots de passe et des comptes](#) sur Suncor.com pour un accès facile lorsque vous devez modifier ou mettre à jour les mots de passe, ou déverrouiller votre compte.